



**UDKAST**

Miljøgodkendelse af forhøjelse af støjvold hos  
NORRECO A/S, Stensøvej 2, 3540 Lyngø





## Indhold

1	Stamdata.....	3
2	Indledning .....	4
	2.1 Lovgrundlag.....	4
	2.2 Tidsterminer.....	4
	2.3 Baggrundsmateriale.....	4
3	Vilkår .....	5
	3.1 Generelt .....	5
	3.2 Indretning og drift.....	6
	3.3 Jordmodtagelse.....	6
	3.3.1 Forhåndsgodkendelse af jord.....	6
	3.3.2 Modtagekriterier.....	7
	3.3.3 Analyseparametre og analysefrekvens .....	9
	3.4 Støj, infralyd og vibrationer .....	9
	3.5 Luftforurening .....	11
	3.6 Affald .....	11
	3.7 Beskyttelse af jord, grundvand og overfladevand .....	11
	3.8 Egenkontrol.....	11
	3.9 Driftsjournal .....	11
	3.10 Bortfald af godkendelsen.....	12
4	Offentlig høring.....	12
5	Partshøring.....	12
6	Hjemmel.....	13
7	Klagevejledning, søgsmål og aktindsigt .....	13
8	Andre oplysninger.....	14

Bilag 1: Miljøteknisk vurdering.

Bilag 2: Kortbilag 1. Eksisterende forhold med koter.  
Kortbilag 2. Fremtidige forhold.  
Kortbilag 3. Fremtidige forhold NV med koter.  
Kortbilag 4. Fremtidige forhold NØ med koter.

Forside: Visualisering af den forhøjede støjvold. Kilde: Rambøll.



## 1 Stamdata

Virksomhedens navn	Norrecco A/S
Virksomhedens adresse	Stensøvej 2, 3540 Lyngø
Matrikelnumre for støjvold	3a Lyngø By, Lyngø, 24 Uggeløse By, Uggeløse,
CVR-nr.	30518438
P-nr.	1020379843 (Norrecco A/S – Lyngø)
Virksomheds ejer	NORRECO A/S, B-vej 8, 2300 Kbh. S
Listepunkt <sup>1</sup>	K 206 <sup>2</sup>
Hovedaktivitet	Anlæg der nyttiggør ikke-farligt affald
Tilsynsmyndighed	Allerød Kommune
Kontaktperson	Miljøchef Annica Flade
Sagsnummer	17/4256
Sagsbehandler	Poul Jessen Petersen
Tilladelsesdato	[DATO] 2022

- 
- 1 Efter godkendelsesbekendtgørelsen: Bekendtgørelse nr. 2080 af 15. november 2021 om godkendelse af liste-virksomhed.
  - 2 Efter bilag 2 i godkendelsesbekendtgørelsen.



## 2 Indledning

Rambøll har på vegne af Norrecco A/S ansøgt Allerød Kommune om miljøgodkendelse af modtagelse af jord til forhøjelse af en eksisterende støjvold på adressen Stensøvej 2, 3540 Lyngby med 2 m mod vest og nord. Ansøgning af 12. februar 2022 er indsendt elektronisk via den digitale selvbetjeningsløsning Byg og Miljø.

Norrecco har samme dato søgt om miljøgodkendelse af anlæg for nyttiggørelse af bygge- og anlægsaffald<sup>3</sup>. Støjvolden etableres som forudsætning for, at dette anlæg kan overholde kommunens vilkår om maksimal støjbelastning i det rekreative område vest for virksomheden. Miljøgodkendelsen af anlægget for nyttiggørelse og midlertidig oplagring af ikke-farligt affald og nærværende miljøgodkendelse meddeles virksomheden samtidigt som to selvstændige dokumenter.

### 2.1 Lovgrundlag

Aktiviteten er omfattet af bilag 2, listepunkt K 206 i godkendelsesbekendtgørelsen<sup>4</sup>:

Anlæg, der nyttiggør ikke-farligt affald, bortset fra anlæg under listepunkt 5.3 i bilag 1, autoophug, skibsophugning, biogasfremstilling, kompostering og forbrænding.

Ingen af virksomhedens aktiviteter under listepunkt K 206 er omfattet af standardvilkår i bilaget til bekendtgørelse om standardvilkår i godkendelse af listevirksomhed<sup>5</sup>.

Det samlede projekt indbefatter foruden nærværende miljøgodkendelse også miljøgodkendelse af anlæg til nyttiggørelse af bygge- og anlægsaffald med aktiviteter inden for listepunkterne 5.3.b.ii, K 212, og K 206 i godkendelsesbekendtgørelsen og § 25-tilladelse iht. miljøvurderingsloven.

Forhøjelsen af den eksisterende støjvold med 2 m i vestlig og nordlig retning er en forudsætning for, at anlægget til nyttiggørelse af bygge- og anlægsaffald kan overholde kravene til maksimal støjbelastning af det rekreative område vest for virksomheden.

Det samlede projekt forudsætter samtidig vedtagelsen af ny lokalplan og nyt kommuneplantillæg.

### 2.2 Tidsterminer

Efter tidsplanen for projektet ændrer virksomheden indretning og kloakerer dens areal mv. indenfor 6 måneder efter meddelelsen af nærværende miljøgodkendelse, hvorefter forhøjelsen af den eksisterende støjvold kan i gang sættes og færdiggøres inden for 6 måneder.

### 2.3 Baggrundsmateriale

Ved behandling af ansøgningen om miljøgodkendelse er der i hovedsagen anvendt følgende materiale:

- Afgørelse om VVM- pligt. Allerød Kommune, den 20. november 2017.
- Norrecco Lyngby. Miljømåling ekstern støj. Beregning af fremtidigt støjbidrag. Rapport nr. 21.51. NIRAS. 3. februar 2021.

---

<sup>3</sup> Andre aktiviteter på adressen: Hovedaktivitet under listepunkt 5.3.b og biaktivitet under listepunkt K 212 efter hhv. bilag 1 og bilag 2 i godkendelsesbekendtgørelsen.

<sup>4</sup> Bekendtgørelse nr. 2080 af 15. november 2021 om godkendelse af listevirksomhed.

<sup>5</sup> Standardvilkårsbekendtgørelsen: Bekendtgørelse nr. 2079 af 15. november 2021 om standardvilkår i godkendelse af listevirksomhed.



- Notat. Vurdering af mulige grænseværdier for støj fra virksomheden Norrecco A/S i lokalplanområdet 332. Rambøll. af 25. november 2019.
- Ansøgning om miljøgodkendelse modtaget via Byg og Miljø-portal den 12. februar 2022.
- OSC-Miljø ApS og Rambøll. NORRECCO A/S – LYNGE. Anlæg til modtagelse og behandling af affald. Miljøkonsekvensrapport. April 2022
- COWI. Besigtigelsesnotat for Norrecco A/S – Lynge. 21. april 2022.
- § 25-tilladelse efter miljøvurderingsloven<sup>6</sup> af [DATO].
- Lokalplan 3-395. Allerød Kommune. Vedtaget af byrådet den [DATO] 2022.
- Miljøgodkendelse af anlæg til modtagelse og behandling af affald hos NORRECO A/S, Stensøvej 2, 3540 Lyngby. [DATO].

### 3 Vilkår

Allerød Kommune meddeler hermed miljøgodkendelse til forhøjelse af eksisterende støjvold hos Norrecco A/S (herefter Norrecco), Stensøvej 2, 3540 Lyngby med jord som er affald. Miljøgodkendelsens vilkår meddeles på baggrund af ansøgningsmaterialet og Miljøteknisk vurdering anbragt i bilag 1. Godkendelsen meddeles på følgende vilkår:

#### 3.1 Generelt

1. Der skal til enhver tid forefindes et eksemplar af miljøgodkendelsen på virksomheden. Den ansvarlige for driften og driftspersonalet skal være bekendt med godkendelsens vilkår.
2. Ifm. forhøjelsen af støjvolden skal der foreligge en driftsinstruks for arbejdet. Driftsinstruktionen skal beskrive procedurer for flg.:
  - Modtagelse af jord og modtagekontrol
  - Afvisning af jordlæs, der ikke må modtages.
  - Journalføring for de enkelte jordpartier.
  - Håndtering af driftsforstyrrelser og uheld.
3. Det samlede arbejde med forhøjelsen af støjvolden skal være afsluttet senest 1 år og 3 måneder efter meddelelsen af nærværende godkendelse.
4. Allerød Kommune skal orienteres skriftligt om følgende forhold, før den pågældende ændring indtræder:
  - Ejerskifte af virksomhed og/eller ejendom på hvilken projektet udføres.
  - Hel eller delvis udskiftning af driftsherre/driftsansvarlig.
  - Indstilling af etableringen/driften for en længere periode.
5. Ved unormalt driftsophør ift. arbejdet med forhøjelse af støjvolden skal virksomheden mindst 1 måned forinden orientere Allerød Kommune herom og træffe de nødvendige foranstaltninger for at undgå forureningsfare og for at efterlade området i tilfredsstillende tilstand.

---

<sup>6</sup> Efter § 25 i bekendtgørelse nr 1976 af 27. oktober 2021 af lov om miljøvurdering af planer og programmer og af konkrete projekter (VVM).



### 3.2 Indretning og drift

6. 14 dage før start af jordmodtagelsen informeres beboere og virksomheder på Gl. Nøglegårdsvej 22, 24 26, 28, 30, 39 og Kærhøjgårdsvej 48 skriftligt om arbejdets art, hvilke gener det kan medføre, varigheden af arbejdet og kontaktinformation om den ansvarlige for arbejdets udførelse. Samtidig sendes kopi af informationen til Allerød Kommune.
7. Den eksisterende støjvold skal forhøjes med to meter mod nord og vest og i øvrigt i det omfang og kun i det omfang der er vist på i bilag 2, Kortbilag 1-4.
8. Til- og frakørsel skal ske via indkørsel til Stensøvej 2.
9. Anlægget skal altid være bemanded af personale, når der er åbent for tilkørsel af jord.
10. Anlægsområdets tilkørselsveje skal uden for anlæggets åbningstid afspærres/lukkes, således at der ikke er mulighed for at tilkøre/aflæsse jord eller andet til anlægsområdet.
11. Personalet skal som en del af modtagekontrollen sikre, at vilkår om forhåndsgodkendelse af jorden er overholdt.
12. Alle jordpartier, skal køres direkte til området for forhøjelse af jordvolden og indbygges indenfor 14 dage.
13. Støjvolden skal løbende færdiggøres og tilsås med græs.
14. Inden arbejdets afslutning gennemføres nivellering af toppen af den forhøjede støjvold på den strækning, der er forhøjet.
15. De enkelte nivellementer foretages med en tæthed, der er tilstrækkelig til at afgøre, om vilkår 6 er overholdt.

### 3.3 Jordmodtagelse

#### 3.3.1 Forhåndsgodkendelse af jord

16. Al jord, der modtages til indbygning, skal være analyseret og anmeldt i overensstemmelse med bekendtgørelse om anmeldelse og dokumentation i forbindelse med flytning af jord.
17. Ved et jordparti forstås en mængde jord, der stammer fra et afgrænset areal, og som har været udsat for den samme miljøpåvirkning. Et jordparti kan kun bestå af enten intakt jord eller fyldjord/overjord.
18. Alle jordpartier skal ved modtagelsen være anmeldt af leverandør og anvist i JordWeb af oprindelseskommune. Kopi af anvisning eller forhåndsgodkendelse sendes til kommunen via JordWeb eller via postkassen: [jord@alleroed.dk](mailto:jord@alleroed.dk).
19. Alle jordpartier skal være prøvetaget, analyseret og kategoriseret og forhåndsgodkendt af Norrecco før modtagelsen, jf. vilkårene i afsnit 3.3.2 og være ledsaget af en følge-/køreseddel, hvoraf det fremgår, at partiet er forhåndsgodkendt samt jordmængde og jordpartiets oprindelse.
20. Ved modtagelse af jord til indbygning i støjvolden kontrolleres alle køresedler af Norrecco. Jordlæs uden tilhørende følge-/køreseddel afvises.
21. Ved modtagelse af jord til indbygning i støjvolden foretager Norrecco en visuel inspektion af hvert enkelt tilkørt jordlæs. Jorden må ikke indeholde fraktioner som tegl, asfalt, beton, glas og træ eller andre typer af byggeaffald. Jorden må ikke indeholde synlig forurening. I givet fald afvises det pågældende jordlæs.



22. Jord fra følgende typer af ejendomme/anlæg må ikke forhåndsgodkendes:
- Godkendte modtageanlæg for forurenede jord. Se dog vilkår 23.
  - Jernbanearealer.
  - Veje/rabatter.
23. Der må modtages dokumenteret ren jord fra jordbehandlingsanlæg.
24. Jord som er omfattet af jordflytningsbekendtgørelsen<sup>7</sup> skal være anvist af den kommune, hvorfra jorden er opgravet, inden den køres til støjvolden.
25. Støjvolden skal oprettes som modtageranlæg på jordflytningsportalen: JordWeb.dk og miljøgodkendelsen skal uploades hertil.

### 3.3.2 Modtagekriterier

26. Støjvolden må kun opbygges af ren jord svarende til jord, der overholder Miljøstyrelsens jordkvalitetskriterier klasse 0-1 for kulbrinter, tjærestoffer og tungmetallerne bly, cadmium, nikkel, kobber, chrom og zink samt arsen, og uden risiko for andre forurenende stoffer. Indeholder jorden andre forureningskomponenter, skal den afvises og henvises til godkendt modtageanlæg.
27. Modtaget jord skal overholde følgende maksimale koncentrationer:

Forureningstype/-komponent	Maksimal koncentration mg/kg	Metode	Detektionsgrænse
Arsen (As)	20		
Bly (Pb)	40	DS259-ICP	1
Cadmium (Cd)	0,5	DS259-ICP	0,02
Chrom total (Cr total)	500	DS259-ICP	1
Kobber (Cu)	500	DS259-ICP	1
Nikkel (Ni)	30	DS259-ICP	0,5
Zink (Zn)	500	DS259-ICP	1,5
Kulbrinter fra olieprodukter*			
Flygtige kulbrinter (C <sub>6</sub> – C <sub>10</sub> )	25	Reflab 1: 2010 GC-FID	2,5
Lette kulbrinter (C <sub>10</sub> – C <sub>15</sub> )	40	Reflab 1: 2010 GC-FID	5
Lette kulbrinter (C <sub>15</sub> – C <sub>20</sub> )	55	Reflab 1: 2010 GC-FID	5

<sup>7</sup> Jordflytningsbekendtgørelsen: [Bekendtgørelse om anmeldelse og dokumentation i forbindelse med flytning af jord, nr. 1452 af 7. december 2015.](#)



Forureningstype/-komponent	Maksimal koncentration mg/kg	Metode	Detektionsgrænse
Tunge kulbrinter (C <sub>20</sub> – C <sub>35</sub> )	100	Reflab 1: 2010 GC-FID	20
Sum af kulbrinter (C <sub>6</sub> – C <sub>35</sub> )	100	Reflab 1: 2010 GC-FID	-
PAH total	4**	Reflab 4: GC-MS	-
Benz(a)pyren	0,3	Reflab 4: GC-MS	0,005
Dibenz(a,h)antracen	0,3	Reflab 4: GC-MS	0,005

Tabel 1.

\* Mineralolieprodukter, så som benzin, fyringsolie, dieselolie, gasolie, petroleum og smøreolie. Både kriterier for de enkelte kulbrintefraktioner og kriteriet for sum af kulbrinter skal være opfyldt samtidigt.

\*\* Som sum af benzo(a)pyren, benzo(b+j+k)fluoranthren, dibenzo(a,h)anthracen, fluoranthren, og indeno(1,2,3-cd)pyren.

28. Hvor flere jordprøver (mindst tre jordprøver) repræsenterer et jordparti må gennemsnittet af analyseresultaterne for hver forureningskomponent ikke overskride ovennævnte krav for den maksimale koncentration, og intet enkelt analyseresultat må overskride kravet med mere end 50 %.
29. I de tilfælde, hvor kun to jordprøver repræsenterer et jordparti, skal begge analyseresultater for hver forureningskomponent overholde grænseværdien i vilkår 26.
30. I de tilfælde hvor kun én jordprøve repræsenterer et jordparti, skal analyseresultatet for hver forureningskomponent overholde grænseværdien i vilkår 26.
31. Jord fra arealer, som ikke er omfattet af analyse og anmeldepligt i henhold til jordflytningsbekendtgørelsens regler, skal analyseres med 1 prøve per 300 ton, dog mindst 3 prøver. Jorden skal ved modtagelsen være ledsaget af oplysninger om:
  - a. Jordens oprindelsessted/-adresse og matrikelnummer.
  - b. Leverandørens navn og adresse.
  - c. Transportørens navn og adresse.
  - d. Hvem der er ansvarlig for oplysningerne.
  - e. Hvem der er ansvarlig for modtagelsen af jorden.
  - f. Dokumentation for at jorden kommer fra et analysefrit område.
  - g. Eventuelle analyserapporter.
  - h. Evt. andre forureninger end dem der fremgår af analyserapporter.
  - i. Samlet jordmængde.
  - j. Forventet leveringsdato og leveringsperiode.
32. Der må hverken modtages jord fra V1 eller V2 kortlagte arealer eller fra arealer, hvor der er viden om eller påvist forurening. Dette gælder både for overjord og intaktjord
33. Jord må ikke modtages og skal afvises straks og så vidt muligt inden aflæsning:
  - Hvis jorden lugter eller syner forurennet.





- Hvis jorden ikke er forhåndsgodkendt.
- Hvis jorden indeholder nogen form for affald, ikke naturligt forekommende stoffer eller materialer i jord f.eks. murbrokker, asfalt, beton, glas, plastik, træ mv.

34. Jorden må ikke indeholde målbare koncentrationer af chlorerede opløsningsmidler.

### 3.3.3 Analyseparametre og analysefrekvens

35. Intaktjord fra ikke kortlagte arealer eller arealer, hvor der ikke er konstateret forurening, må tilføres uden yderligere analyser, når der er udtaget analyser, der dokumenterer, at den overliggende jord er uforurennet. Der skal medsendes dokumentation for, at jorden er intaktjord samt kopi af analyser, som dokumenterer, at overjorden er uforurennet.
36. For intaktjord fra arealer, hvor der er viden om eller påvist forurening, skal der udtages og analyseres mindst 1 prøve per 50 m<sup>2</sup> fra den øvre del af de intakte aflejringer.

### 3.4 Støj, infralyd og vibrationer

37. Støjende aktiviteter, herunder til- og frakørsel med lastbiler og brug af entreprenørmaskiner, må kun foregå er mandag til fredag kl. 7.00 til 18.00.
38. Støj fra virksomhedens aktiviteter skal begrænses mest muligt.
39. Virksomhedens samlede bidrag til det ækvivalente, korrigerede støjniveau i dB(A) må ikke overstige de angivne grænseværdier i tabel 2.

Områdetype. Nummer refererer til områdetyper i Vejledning 5 / 1984 <sup>8</sup>		Mandag –fredag kl. 07.00 - 18.00 <sup>9</sup>
1	I ethvert punkt i Vassingerød industriområde mod øst.	60
3	I skel til boliger og erhvervsejendomme på Gl. Nøglegårdsvej, i skel til ejendommen Birkerødgård, Kærhøjgårdsvej 48 (bolig i det åbne land).	55
5	I skel til boliger langs Vassingerødvej.	45
6	I ethvert punkt i det natur- og fritidsområde i Lynge, der er omfattet af lokalplan 332.	60

<sup>8</sup> Miljøstyrelsen. Vejledning nr. 5 af november 1984 om ekstern støj fra virksomheder.

<sup>9</sup> Referencetidsrum: For dagperioden mandag - fredag kl. 07.00 - 18.00 skal grænseværdien overholdes inden for det mest støjbelastede tidsrum på 8 timer.



Tabel 2.

40. Lastbilerne må ikke holde unødigt i tomgang. På de interne køreveje skal hastigheden være maksimalt 20 km/t.
41. Virksomheden må ikke give anledning til lavfrekvent støj eller infralyd, der overskrider nedenstående grænseværdier:

Steder	Lavfrekvent støj (A-vægtet niveau: 10 - 160 Hz)	Infralyd (G-vægtet lydniveau: Støj under 20 Hz)
I beboelsesrum	25	85
I kontorer, undervisningslokaler og andre lignende støjfølsomme rum	30	85
I øvrige rum i virksomheder	35	90

42. Grænseværdierne for lavfrekvent støj gælder for det A-vægtede støjniveau i frekvensområdet 10 Hz - 160 Hz. Grænseværdierne for infralyd gælder for det G-vægtede lydniveau. Begge dele måles indendørs som ækvivalentniveauer over 10 minutter ved brug af den måle- og analysemetode, som er beskrevet i Miljøstyrelsen. Orientering nr. 9/1997 "Lavfrekvent støj, infralyd og vibrationer i eksternt miljø" med de ændringer, der er beskrevet i Orientering nr. 43 fra Miljøstyrelsens Referencelaboratorium for støjmålinger.
43. Virksomheden må ikke give anledning til vibrationer, der overskrider nedenstående grænseværdier:

Steder	KB-vægtet accelerationsniveau $L_{aw}$ , ref. $10^{-6} \text{ m/s}^2$
I boliger i boligområder (hele døgnet). I boliger i blandet/bolig erhvervsområde kl. 18 – 07. I børneinstitutioner og lignende.	75 dB
I boliger i blandet bolig / erhvervsområde kl. 07 – 18 I kontorer, undervisningslokaler o.l.	80 dB
I Erhvervsbebyggelse	85 dB

44. Grænseværdierne skal overholdes på det sted i boligerne, hvor vibrationsniveauet er højest. Grænseværdierne for vibrationer gælder for det KB-vægtede accelerationsniveau, målt på den måde som er beskrevet i Orientering nr. 9/1997 "Lavfrekvent støj, infralyd og vibrationer i eksternt miljø"
45. Virksomheden skal på tilsynsmyndighedens forlangende, dog højst 1 gang dokumentere, at grænserne i vilkår 39 41 og 43 er overholdt.
46. Målinger/beregninger skal foretages af et firma eller laboratorium, der er akkrediteret af DANAK, eller er godkendt af Miljøstyrelsen til at udføre "Miljømåling – eksternt støj". En rapport med resultaterne af de udførte målinger og/eller beregninger skal være Allerød Kommune i hænde, senest 2 måneder efter dokumentationen er forlangt udført.



47. Viser støjmålinger/-beregninger, at vilkår 39 41 og 43 ikke er overholdt, skal virksomheden efter nærmere aftale med Allerød Kommune foretage afhjælpende foranstaltninger, således at vilkårene kan overholdes.

### 3.5 Luftforurening

48. Virksomheden må ikke give anledning til støvgener udenfor virksomhedens område, der efter Allerød Kommune vurdering er væsentlige for omgivelserne. Ved risiko for støvspredning til omgivelserne med risiko for væsentlige gener i omgivelserne f.eks. under ugunstige vindforhold udføres der vanding/sprinkling eller, hvis dette ikke er tilstrækkeligt, periodisk indstilling af arbejdet. Støvgener forebygges ved renholdelse af arealet.

### 3.6 Affald

49. Spildolie, forurenede absorptionsmateriale og andet farligt affald skal opbevares i egnede beholdere, der er markeret, så det tydeligt fremgår, hvad de indeholder.

### 3.7 Beskyttelse af jord, grundvand og overfladevand

50. Tanke skal opstilles på et jævnt og varigt stabilt, tæt underlag.
51. Påfyldningspistol for motorbrændstof skal være sikret, så påfyldning kun kan ske med manuel aktivering af pumpe.
52. Tanke til motorbrændstof skal sikres mod overfyldning ved en overfyldningsalarm. Overfyldningsalarmlen skal være placeret således, at den kan registreres ved påfyldningsrøret.
53. Spild af olieprodukter skal opsamles straks. På virksomheden skal der forefindes absorptionsmateriale til opsamling af sådant spild.
54. Udendørs tanke skal sikres mod påkørsel.

### 3.8 Egenkontrol

55. Hvis der i jorden er synlige tegn på forurening fx ved misfarvning, eller hvis jorden indeholder affald, skal hele jordpartiet afvises.
56. Der skal løbende, i virksomhedens vejesystem registreres hvor meget jord, der tilkøres.
57. Hver måned skal der udarbejdes en opgørelse af den modtagne mængde jord. Opgørelsen skal sendes til Allerød Kommune på: [jord@alleroed.dk](mailto:jord@alleroed.dk)
58. På Allerød Kommunes forlangende kan enkelte læs tilkørt jord udtages til stikprøvekontrol med gennemgang af forhåndsgodkendelsen, hvor det kontrolleres, om analyseresultater, modtagekontrol og øvrige vurderinger overholderne vilkårene i denne miljøgodkendelse. Kontrollen skal udføres af et uvildigt firma, der forestår prøvetagning, analyse og klassificering. Kontrollen kan kræves udført uanmeldt og på maksimalt 1,5 % af den tilkørte jordmængde. Udgifterne hertil afholdes af virksomheden.

### 3.9 Driftsjournal

59. Der skal føres driftsjournal med angivelse af:
1. Registrering af alle væsentlige spild af olieprodukter, samt anslået mængde og oprydningssmåde, jf. vilkår 53.
  2. Bemærkninger vedr. modtagekontrol for jord jf. vilkår 21.



3. Antal afviste vognlæs jord, jf. vilkår 20, 21, 33 og 55.

Driftsjournalen skal senest den 1. februar 2024 eller på kommunens anmodning fremsendes til Allerød Kommune. Driftsjournalen skal dække arbejdet frem til fremsendelsen til Allerød Kommune.

### 3.10 Bortfald af godkendelsen

60. Godkendelsen bortfalder, hvis den ikke er udnyttet senest den 31. december 2024.
61. Såfremt de beskrevne forhold ændres væsentligt ift. grundlaget for meddelelsen af nærværende miljøgodkendelse, bortfalder tilladelsen. Der skal i så fald indsendes en ny ansøgning.

## 4 Offentlig høring

Udkast til godkendelsen har været i offentlig høring fra den 27. juni 2022 til den 22. august 2022. Høringen blev gennemført i henhold til godkendelsesbekendtgørelsens § 17.

Resultaterne af den offentlige høring er i sammenfattet form gengivet herunder sammen med Allerød Kommunes bemærkninger:

.....

## 5 Partshøring

Der er efter forvaltningsloven og inden meddelelse af nærværende afgørelse foretaget høring af følgende parter i sagen:

- Norrecco A/S, Stensøvej 2, 3540 Lyngby. Sendt til CVR.nr. 30518438.
- Rasmussen Events ApS, Nøglegårdsvej 11, 3540 Lyngby som ejer af matr. nr. 16o Uggeløse By, Uggeløse, matr.nr. 3r, Lyngby By, Lyngby og matr.nr. 29 Uggeløse By, Uggeløse. Sendt til CVR.nr. 37692476.
- Gl. Nøglegårdsvej ApS, Gl. Nøglegårdsvej 30, 3540 Lyngby som ejer af matr.nr. 3b, Lyngby By, Lyngby. Sendt til CVR. nr. 39686430.
- JR Gruppen A/S, Nøglegårdsvej 11, 3540 Lyngby som ejer af matr.nr. 3c, Lyngby By, Lyngby. Sendt til CVR.nr. 20243333
- Holstrup v./Finn Holm Pedersen, Gl. Nøglegårdsvej 33, 3540 Lyngby. Sendt til CVR.nr. 16056839
- AutoHandel Sjælland, Gl. Nøglegårdsvej 33. Sendt til CVR.nr. 39894548.
- Borgere på adresserne Gl. Nøglegårdsvej 20, 22, 24, 30, 33, 39 alle 3540 Lyngby.
- Ejer af Kærhøjgårdsvej 48

Udkast til afgørelser har været i partshøring i perioden [DATO] til [DATO] og der er modtaget **XX** bemærkninger som resultat af høringen.

Resultaterne af partshøringen er i sammenfattet form gengivet herunder sammen med Allerød Kommunes bemærkninger:

.....



## 6 Hjemmel

Denne miljøgodkendelse meddeles i henhold til miljøbeskyttelsesloven<sup>10</sup> og godkendelsesbekendtgørelsen<sup>11</sup>.

Listepunkt K 206 er omfattet af afsnit 18 i bilaget til bekendtgørelse om standardvilkår i godkendelse af listevirksomhed. Genanvendelse af jord svarende til det ansøgte er ikke omfattet af afsnit 18. Ved fastsættelsen af vilkår er der imidlertid søgt inspiration i de relevante standardvilkår.

## 7 Klagevejledning, søgsmål og aktindsigt

Nærværende godkendelse kan i henhold til miljøbeskyttelseslovens § 91 stk. 1 påklages til Miljø- og Fødevareklagenævnet af adressaten for afgørelsen og enhver, som har en individuel, væsentlig interesse i sagen. Samtidig kan de institutioner og interesseorganisationer, der er klageberettigede efter miljøbeskyttelseslovens §§ 99 – 100 kan også klage.

Klage over afgørelsen skal indsendes til Miljø- og Fødevareklagenævnet via Klageportalen, som findes via [www.naevneneshus.dk](http://www.naevneneshus.dk), [www.borger.dk](http://www.borger.dk) eller [www.virk.dk](http://www.virk.dk). En klage er indgivet, når den er tilgængelig for Allerød Kommune i klageportalen. Der skal betales et gebyr for at klage. Allerød Kommune vil få besked, hvis der er klager over afgørelsen.

En eventuel klage skal indgives inden 4 uger fra afgørelsen er meddelt. Er afgørelsen offentligt bekendtgjort, regnes klagefristen dog altid fra bekendtgørelsen. Hvis klagefristen udløber på en lørdag eller helligdag, forlænges klagefristen til den følgende hverdag. Det betyder, at klagen skal indgives **senest den [DATO]**.

Hvis Allerød Kommune fastholder afgørelsen, sender kommunen klagen videre til behandling i klagenævnet. Klager får besked om videresendelsen.

Miljø- og Fødevareklagenævnet afviser klagen, hvis den er sendt uden om Klageportalen, med mindre klager forinden er blevet fritaget for brug af klageportalen. Hvis du ønsker at blive fritaget for at bruge Klageportalen, skal du sende en begrundet anmodning til Miljø- og Fødevareklagenævnet. Nævnet afgør herefter, om du kan fritages for at bruge klageportalen. Se betingelser for at blive fritaget på [www.naevneneshus.dk](http://www.naevneneshus.dk).

Miljøgodkendelsen kan udnyttes inden en eventuel klage er afgjort, medmindre klagemyndigheden bestemmer andet. Men udnyttelse af tilladelsen vil i så fald ske for egen regning og risiko. Klagemyndigheden kan til enhver tid ændre eller ophæve en påklaget tilladelse.

Ifølge § 101 i miljøbeskyttelsesloven kan afgørelsen herunder også ovenstående anvisning af affald prøves ved domstolene. Søgsmål skal være anlagt inden 6 måneder efter, at afgørelsen er meddelt.

Allerød Kommune gør opmærksom på, at der til enhver tid er mulighed for aktindsigt i sagen.

---

<sup>10</sup> Jf. § 33 stk. 1 i lovbekendtgørelse nr. 100 af 19. januar 2022 af lov om miljøbeskyttelse.

<sup>11</sup> Jf. bilag 4 i bekendtgørelse nr. 2080 af 15. november 2021 om godkendelse af listevirksomhed.



## 8 Andre oplysninger

### Affaldshåndtering

Affald, som efter affaldsbekendtgørelsen er klassificeret som farligt affald, bortskaffes til godkendt modtager efter reglerne i Allerød Kommunes Regulativ for Erhvervsaffald. Hvis virksomheden ønsker at benytte Allerød Kommunes indsamlingsordning for farligt affald, kan tilmelding ske til Alfa Specialaffald, tlf. 54 88 11 00 eller via <https://alfa.dk/>. Hvis virksomheden ønsker at benytte en anden ordning, skal der søges om fritagelse fra den kommunale ordning. Dette kan ske elektronisk via dette link: [Anmodning om fritagelse](#).

### Entreprenørtanke

Entreprenørtanke skal være typegodkendte, og der skal være mærkeskilt på tankene med oplysninger om fabrikantens navn, hjemsted, rumfang, tanktype, fabriksnummer og fabriksår med mindre tanken er godkendt efter ADR-bestemmelserne.

### Ændringer og udvidelser

Virksomheden må ikke udvides, ændres anlægsmæssigt eller driftsmæssigt på en måde, der indebærer forøget forurening, før udvidelsen eller ændringen er vurderet og eventuelt godkendt i henhold til miljøbeskyttelseslovens § 33.

### Miljøuheld

Ved eventuelle uheld, hvor der er fare for udledning af stoffer / kemikalier ud over det tilladte, skal Norrecco straks kontakte kommunen på telefonnummer 48 100 100. Ved akut forurening kontaktes Alarmcentralen på telefonnummer 112. Alarmcentralen afslutter opkaldet.

### Tomgangskørsel

Tomgangskørsel skal begrænses, jf. "Regulativ om tomgangskørsel i Allerød Kommune". Det betyder, at motoren i et holdende motordrevet køretøj ikke må være i gang længere end højst nødvendigt og højst 1 minut.

<https://www.alleroed.dk/Files/Files/Teknisk%20forvaltning/Regulativ%20om%20tomgangskørsel.pdf>

### Anden lovgivning

Der er med denne miljøgodkendelse ikke taget stilling til eventuel godkendelse efter anden lovgivning, f. eks. bygge-loven, arbejdsmiljøloven eller beredskabsloven.

Michala Tarbo Andersson  
Konst. miljøchef

Poul Jessen Petersen  
Miljømedarbejder

Følgende er blevet underrettet om godkendelsen:

- Danmarks Naturfredningsforening: [dnalleroed-sager@dn.dk](mailto:dnalleroed-sager@dn.dk)
- Friluftsrådet: [nordsjaelland@friluftsradet.dk](mailto:nordsjaelland@friluftsradet.dk)
- Styrelsen for Patientsikkerhed: [stps@stps.dk](mailto:stps@stps.dk)





## Bilag 1. Miljøteknisk vurdering

### Indhold

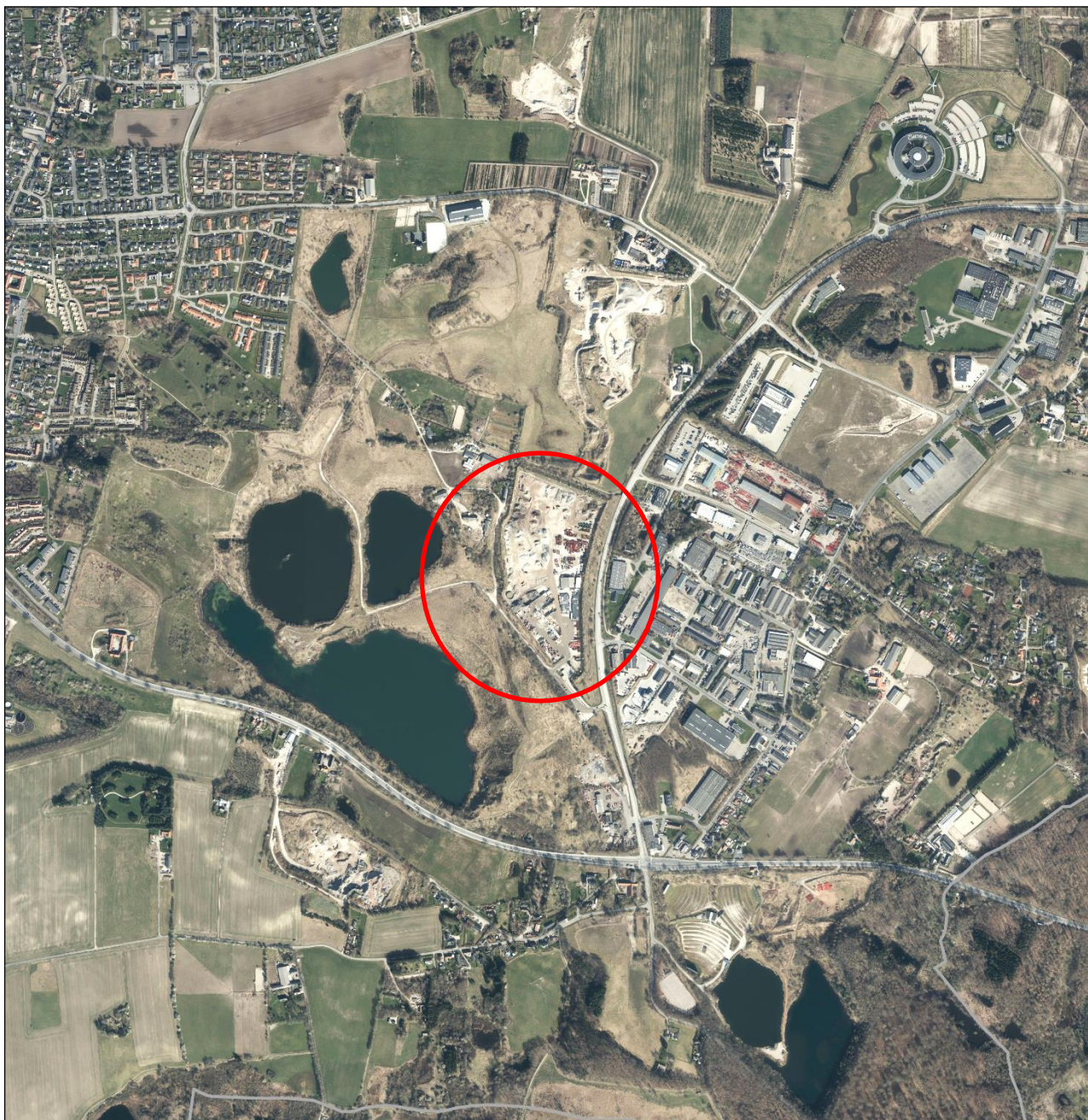
1	Beliggenhed og planforhold.....	2
2	Indretning og drift.....	3
	2.1 Virksomhedens indretning.....	3
	2.2 Produktion og driftstid.....	3
3	Støj.....	3
	3.1 Støj fra til- og frakørsel.....	4
4	Luftforurening.....	4
5	Spildevand.....	4
6	Beskyttelse af jord og grundvand.....	4
7	Affald og kemikalier.....	5
8	Driftsforstyrrelser og uheld.....	5
9	Egenkontrol.....	5
10	Bedst tilgængelige teknologi (BAT).....	5
11	Konsekvensvurdering af det ansøgte i forhold til recipienter, vandområdeplan, Natura 2000-områder og bilag IV-arter.....	6
12	Samlet vurdering.....	6





## 1 Beliggenhed og planforhold

Norrecco A/S - Lynges er beliggende Stensøvej 2, 3540 Lynges, matr. nr. 3a Lynges By, Lynges og matr.nr 24 Uggeløse By, Uggeløse. Beliggenheden er vist på figur 1 med Slingerupvej mod syd, det rekreative område med søerne mod vest, mod nord et område med spredte bolig- og erhvervsjendomme og Vassingerød Erhvervsområde mod øst på den anden side af Nymøllevej.



Figur 1. Luftfoto (2020) med anlæggets placering i nærområdet.

Nærværende miljøgodkendelse til Norrecco A/S – Lynges af forhøjelse af eksisterende støjvold er en forudsætning for meddelelsen af miljøgodkendelse til Norrecco A/S – Lynges af et anlæg til nyttiggørelse af bygge- og anlægsaffald. Anlægget for nyttiggørelse af bygge- og anlægsaffald forudsætter, at der vedtages ny lokalplan for virksomhedens område (Lokalplan 3-395 for et ressourcecenter ved Vassingerød) og Kommune-



plantillæg LU.E.05 – Ressourcecenter ved Vassingerød. Både kommuneplantillæg og ny lokalplan offentliggøres samtidig med meddelelsen af nærværende godkendelse. Da anlægget også er VVM-pligtigt meddeles der samtidig med nærværende miljøgodkendelse § 25-tilladelse efter miljøvurderingsloven<sup>1</sup>.

## 2 Indretning og drift

### 2.1 Virksomhedens indretning

For en nærmere beskrivelse af det samlede anlægs indretning henvises til miljøgodkendelse af Norreccos anlæg på Stensøvej 2, 3540 Lyngø af [DATO].

Med henblik på at sikre, at den støjdæmpende virkning af en forhøjelse af støjvolden bliver tilstrækkelig til at give den fornødne dæmpning af støjen fra anlægget som beregnet i støjrapporten<sup>3</sup>, samtidig med at forhøjelsen ikke bliver unødigt omfattende så arbejdet får karakter af deponering af jord, er der fastsat krav opmåling af koter på de strækninger af jordvolden, hvor der påføres jord. Den eksisterende støjvold forhøjes med 2 m mod vest og mod nord. Den samlede strækning for forhøjelsen er ca. 600 m.

Afgrænsningen af det berørte areal af den eksisterende støjvold er vist i bilag 2, Kortbilag 1, mens de fremtidige forhold efter forhøjelsen af støjvolden er vist i bilag 2 på Kortbilag 2 - 4.

### 2.2 Produktion og driftstid

Driftsperioden forventes at blive 6 måneder og forventes påbegyndt efter afslutning af ny indretning af anlægget med kloakering og ny belægning på 27.600 m<sup>2</sup>.

Det forventes, at der skal tilkøres ca. 16.200 m<sup>3</sup> uforurennet jord som efter affaldsbekendtgørelsen er affald. I anlægsperioden vil der være tilkørsel med 5 – 10 lastbiler pr. dag. Der vil derudover benyttes dumpere og gravemaskiner til selve etableringen af støjvolden. Dumper tilkører jorden, og gravemaskine fordeler og komprimerer jorden.

Støjvoldens driftstid er efter vilkår 37 hverdage mandag til fredag kl. 7.00 – 18.00.

## 3 Støj

Der vil forekomme støj i forbindelse med til- og frakørsel af lastbiler, aflæsning af jord samt intern kørsel med gravemaskine og dozer indenfor anlæggets driftstid kl. 7.00 til 18.00 på hverdage.

De nærmeste boliger er beliggende på Gl. Nøglegårdsvej. Det kan ikke udelukkes, at der kan opleves gener i form af støj fra kørsel med maskiner i anlægsfasen. Der er indsat vilkår om information til de omkringboende på Gl. Nøglegårdsvej med oplysninger om varighed, kontaktoplysninger til ansvarsperson mv. (vilkår 6).

---

<sup>1</sup> Miljøvurderingsloven: Bekendtgørelse nr. 1976 af 27. oktober 2021 af lov om miljøvurdering af planer og programmer og af konkrete projekter (VVM).

<sup>2</sup> Miljøgodkendelse af anlæg for nyttiggørelse af bygge- og anlægsaffald hos NORRECO A/S, Stensøvej 2, 3540 Lyngø af [DATO].

<sup>3</sup> Norrecco Lyngø. Miljømåling ekstern støj. Beregning af fremtidigt støjbidrag. Rapport nr. 21.51. NIRAS. 3. februar 2021.



Det forudsættes, at etableringen af støjvolden ud for de pågældende boliger foregår indenfor en relativt kort periode.

Der stilles vilkår om, at støjen skal begrænses mest muligt, og at lastbilerne højst må køre 20 km i timen. (vilkår 40).

Der er i vilkår 39, 41 og 43 indsat grænser for støj og vibrationer.

Allerød Kommune vurderer, at anlægsarbejdet kan foregå uden væsentlige gener for de omboende med de stillede vilkår.

### **3.1 Støj fra til- og frakørsel**

Der er stillet vilkår om at til- og frakørsel til anlægget (vilkår 6) skal foregå via sædvanlig indkørsel til Norrecos adresse på Stensøvej (Stensøvej 2). Det betyder, at der vil være ca. 400 m fra indkørslen til nærmeste bolig på Gl. Nøglegårdsvej.

## **4 Luftforurening**

Der kan opstå støvgener i forbindelse med til- og frakørsel af lastbiler, aflæsning af jord, indbygning med entreprenørmaskiner mm. Under tørre og blæsende forhold vil der kunne ske begrænset støvspreddning til naboarealer. Der er derfor stillet vilkår om begrænsning af eventuelle støvgener ved sprinkling med vand (vilkår 48).

Med dette er det kommunens vurdering, at etableringen af støjvolden ikke vil medføre væsentlige støvgener udenfor matriklen

Anlægget forventes ikke at give anledning til lugtgener. Der stilles derfor ikke vilkår herom.

## **5 Spildevand**

Etablering og drift af støjvolden afstedkommer udledning af sanitært spildevand som afledes enten til opsamlingskølle ved administrationsbygningen eller fra maskinhallen til offentlig kloak. Der vil ikke forekomme spildevand fra aktiviteter i relation til selve etableringen af forhøjelsen af støjvolden.

## **6 Beskyttelse af jord og grundvand**

Hele Allerød Kommune er udpeget som OSD-område, og der må ikke inden for lokalplanområdet etableres virksomheder eller anlæg, som kan udgøre en trussel mod grundvandet.

Beskyttelsen af jord og grundvand sikres under anlægsfasen ved vilkår om, at opbevaring af brændstof til entreprenørmaskiner skal ske på et jævnt og varigt stabilt underlag, og der skal etableres sikring mod overfyldning og spild. Der er ligeledes stillet vilkår om sikring mod påkørsel (vilkår 50 - 54).

Der må udelukkende modtages og indbygges uforurenede overskudsjord af klasse 0-1 efter Miljøstyrelsens jordkvalitetskriterier klasse 0-1.

For at sikre jord og grundvand i området, er der stillet vilkår om forhåndsgodkendelse, egenkontrol samt mulighed for, at tilsynsmyndigheden kan udføre stikprøvekontrol af jord. Kommunen vurderer, at der ikke vil være risiko for forureningspåvirkning af jord- og grundvandsressourcen under forudsætning af, at støjvolden etableres som beskrevet i ansøgningen med de tilføjelser og ændringer, der fremgår af vilkårene i denne godkendelse.



## 7 Affald og kemikalier

Indbygning af overskudsjord genererer minimale mængder af affald. Dette kan fremkomme ved evt. udskiftning af dele på maskinerne. Dette affald bortskaffes jf. kommunens regulativ for erhvervsaffald.

I anlægsperioden vil det være opbevaring af brændstof til entreprenørmaskiner. For at sikre, at der ikke sker spild herfra, er der stillet vilkår om opbevaring af brændstof og sikring mod påkørsel.

Efter etableringen af støjvolden vil der ikke blive genereret affald.

## 8 Driftsforstyrrelser og uheld

Der skal sikres mod indbygning af jord, der er forurenede med mobile miljøfremmede stoffer. På den baggrund er der stillet vilkår om, at anlægget altid skal være bemandede af personale med kendskab til denne miljøgodkendelse samt vilkår om visuel modtagekontrol og stikprøvekontrol af udvalgte jordpartier.

Det skal sikres, at der ikke sker uacceptabel erosion af jord, fx i forbindelse med kraftig nedbør, særligt mod vejene. Der er derfor stillet vilkår om tilsåning og/eller beplantning af volden umiddelbart i forlængelse af etableringen (vilkår 13).

Der henvises i øvrigt til miljøbeskyttelseslovens<sup>4</sup> § 71, hvoraf fremgår:

§ 71. Den, som er ansvarlig for forhold eller indretninger, som kan give anledning til forurening, skal i tilfælde af væsentlig forurening eller overhængende fare for væsentlig forurening straks underrette tilsynsmyndigheden om alle relevante aspekter af situationen. Dette gælder også i tilfælde af en miljøskade eller en overhængende fare for en miljøskade.

Stk. 2. Den, som er ansvarlig for forhold eller indretninger, som kan give anledning til forurening, skal i tilfælde af væsentlig forurening eller overhængende fare for væsentlig forurening straks forhindre yderligere udledning af forurenende stoffer m.v. eller afværge den overhængende fare for forurening.

## 9 Egenkontrol

Egenkontrollen er fastsat med henblik på kontrol af krav til virksomhedens drift, herunder for at kontrollere overholdelse af grænseværdier. Der stilles krav om, at der foretages egenkontrol med en række forhold, der skal sikre at alt jord bliver forhåndsgodkendt inden modtagelse og at der alene tilføres klasse 0 – 1 jord i overensstemmelse med vilkårene i denne miljøgodkendelse, ligesom det skal sikres at jordvolden er sikret mod erosion og sætninger.

Det er Allerød Kommunes vurdering, at med de vilkår, der er stillet og den egenkontrol, der gennemføres, er det sandsynliggjort, at der kun vil blive modtaget klasse 0-1 jord.

## 10 Bedst tilgængelige teknologi (BAT)

Det er kommunens vurdering, at genanvendelse af opgravet jord til etablering af støjvolden er i overensstemmelse med BAT. Nyttiggørelsen af overskudsjord sikrer, at der ikke skabes et affaldsprodukt, som ellers skulle bortskaffes til andre godkendte modtagere.

Der findes ikke et BAT-dokument eller et BAT-referencedokument for nyttiggørelse af overskudsjord ved støjvolde.

---

<sup>4</sup> Bekendtgørelse nr. 100 af 19. januar 2022 af lov om miljøbeskyttelse.



## 11 Konsekvensvurdering af det ansøgte i forhold til recipienter, vandområdeplan, Natura 2000-områder og bilag IV-arter

I miljøkonsekvensrapporten<sup>5</sup> vurderes det sammenfattende, at driften af de samlede aktiviteter ikke vil være forbundet med en væsentlig påvirkning af natur, flora og fauna i området. Ligeledes sammenfattende vurderes det også, at projektet at drift ikke vil være forbundet med en væsentlig påvirkning af Natura 2000-områder eller bilag IV-arter. Der henvises i øvrigt til miljøkonsekvensvurderingen for det samlede anlæg i miljøgodkendelse af Norreccos anlæg på Stensøvej 2, 3540 Lyngby af 29. april 2022.

Der er udført besigtigelse af den eksisterende støvjold<sup>6</sup>. På baggrund af besigtigelsen vurderes voldene omkring Norrecco ikke at have funktion som yngle- eller rastehabitat for arter af markfirben eller som økologisk forbindelse for spidssnudet frø (og andre paddearter) der vandrer mellem deres rastehabitater og ynglevandhuller.

## 12 Samlet vurdering

Det vurderes, at støjvolden ved overholdelse af de opstillede vilkår vil være miljømæssigt på niveau med andre tilsvarende støjvolde. Det vurderes, at de beskrevne vilkår for virksomhedens indretning, drift og egenkontrol er tilstrækkelige til at begrænse virksomhedens påvirkning af det eksterne miljø.

---

<sup>5</sup> OSC-Miljø ApS og Rambøll. Miljøkonsekvensrapport (rev.) modtaget 29. april 2022.

<sup>6</sup> COWI. Besigtigelsesnotat for Norrecco A/S – Lyngby. 21. april 2022.

